



Kublovské noviny

www.kublov.cz

číslo 1 / duben 2009

obec@kublov.cz

V tomto čísle naleznete důležité informace ke stavbě Vašich kanalizačních přípojek !

Vážení občané,

na 14. zasedání zastupitelstva obce Kublov jsem byl zvolen starostou obce, a proto využívám této možnosti, abych se prostřednictvím našich novin na Vás obrátil jednak s informací o dění v obci a dále abych Vás požádal o podporu a součinnost při nadcházejícím budování řadů splaškové kanalizace a jednotlivých domovních přípojek.

JUDr. Josef Matějka

Vybírání místních poplatků

V obci Kublov proběhl 13. a 14. února 2009 výběr místních poplatků a to za likvidaci odpadů a ze psů. U většiny občanů jsme našli pochopení a tito se k zaplacení dostavili právě v určených dnech, kdy obec zajistila i dostatečný počet obslužných míst pro výběr poplatků. Ne všichni však dosud místní poplatky zaplatili. Proto znovu připomínám, že poplatek za likvidaci odpadů na trvale bydlící osobu činí 500,-Kč a poplatek z prvního psa 50,-Kč a z každého dalšího psa 75,-Kč. Ještě jednou tedy vyzývám ty, kteří poplatek nezaplatili, aby tak učinili nejpozději do 20. dubna 2009.

Rozšíření servisu pro občany Kublova

Aby každý náš občan si mohl obstarat například výpis z obchodního rejstříku, katastru nemovitostí, trestního rejstříku atp., podali jsme žádost o dotaci na nákup vybavení pracoviště CzechPointu. Výše uznatelných nákladů představuje částku 93.927,-Kč a pokud nám bude dotace poskytnuta, zaplatíme za vybavení pouze 15% z této částky.

Vodoprávní řízení

Obec musela podat novou žádost o provedení vodoprávního řízení ohledně zadržování a vzdouvání vod u Veského rybníka a u nádrže U Křížku. Po předložení všech podkladů a po provedení správního řízení vydal MÚ Beroun příslušné souhlasy s nakládáním s vodami.

Zimní údržba

V měsíci únoru a březnu se opakovaně uskutečnila jednání s firmou AVE CZ Hořovice, s.r.o. (právní nástupce společnosti Komunální služby Hořovice), jejichž předmětem byly mimo jiné nedostatky v provádění zimní údržby a ve svozu odpadů. Nejvíce nás zlobilo nevysypání popelnic u některých domů a zbytečný rozsah prováděné zimní údržby. Zástupcem společnosti byl dán slib, že se nedostatky opakovat nebudou.

V této souvislosti informuji, že k žádosti firmy zajišťující svoz odpadů budou stávající nádoby na umělohmotné lahve postupně nahrazeny klasickými kontejnery a to z důvodu snadnější manipulace.

Územní plán obce

V současné době je ve spolupráci s MÚ Beroun a pověřenou projekční kanceláří posuzován konečný návrh na územní plán obce Kublov a jeho případné poslední změny rozvojových ploch. Hned poté budou vyžádány příslušné souhlasy dotčených orgánů tak, aby ke schválení územního plánu mohlo

dojít co nejdříve. Schválení územního plánu je předpokladem rozvoje obce a podmínkou k zastavění pozemků v plánovaných částech obce. Po jeho schválení již bude jakákoli změna nejen obtížná, ale i nákladná.

Mateřská škola

Zastupitelstvo obce rozhodlo na svém 15. zasedání dne 26.3.2009 o navýšení poplatku na 270,-Kč na jedno dítě. V mateřské škole proběhl zápis dětí pro školní rok 2009/2010. Při přijímání dětí se postupuje podle předem stanovených kritérií. Do kuchyně mateřské školy byla pořízena myčka nádobí a nerezový pult.

Čistota v obci (a čekárnách)

Prosím všechny občany, aby zejména v okolí kontejnerů udržovali čistotu. Každý by se měl před odchodem od kontejneru přesvědčit o tom, že za ním nezůstal nepořádek. Také žádám o správné třídění odpadu. Často se stává, že ve skle je vyhozený porcelán a i v papíru se objevuje odpad, který tam nepatří.

Zejména na mládež, která si zvykla se scházet v autobusových čekárnách se obracím se žádostí a prosbou, aby čekárny ani jejich okolí neznečistovali, ani v nich nekouřili. Možná si to ani neuvědomují, ale jen tím, že zde kouří, porušují zákon a to konkrétně zákon č. 379/2005 Sb., neboť podle jeho § 8 je zakázáno kouřit na veřejných místech, kterými jsou uzavřené prostory přístupné veřejnosti, prostředky veřejné dopravy, veřejně přístupné prostory budov související s veřejnou dopravou, nástupiště, přístřešky a čekárny veřejné silniční a drážní dopravy a městské hromadné dopravy, s výjimkou stavebně oddělených prostor ke kouření vyhrazených a při pobytu osob trvale větraných do prostor mimo budovu. Nejde ale jen kouření v čekárnách, ale o bezprecedentní nepořádek, který pro lidi nemající silné žaludky je překážkou, aby následně například do čekárny u Slovanky vůbec vstoupili. Již jsem měl možnost s některými mladými mluvit a nabídl jsem jim i možnost, aby se mohli scházet v lepších podmínkách, než je čekárna, například v prostorách Na Pěnkavce. Musíme ale napřed najít společné řešení, jak zajistit, že případně zapůjčená místnost nebude během krátké doby vypadat stejně jako prostor čekáren a že se zde nebude kouřit. Pokud ale mají ti mladší opravdu zájem nabídky obce využít, jsem ochoten s nimi a případně rodiči těch, kteří jsou dosud nezletilí jednat o jakékoli formě pomoci a podpory jejich zájmové činnosti a to hned poté, co nás přesvědčí o tom, že i jim záleží na vzhledu naší obce..

Při této příležitosti děkuji všem občanům, kteří se snaží čistotu v čekárnách i v jiných místech obce zajistit, zejména Františku Chocovi, p. Růženě Zimové, Jitce Humlové a dalším.

Nepovolené skládky

V poslední době se rozmohlo vyvážení odpadů do prostor bývalé šachty za Velizem. Možná si někteří občané špatně vysvětlili skutečnost, že pozemkový úřad v Berouně jako součást schváleného projektu použil část ornice získané při obnově cesty k rekultivaci této skládky. Našli se pak tací, kteří začali do těchto prostor navážet všechno možné včetně stavebních sutí a jiného nepořádku. Abychom tomu zabránili, nechal jsem přístupovou cestu osadit závorou. Současně si dovolím připomenout, že se nacházíme v CHKO Křivoklátsko a ve vyhlášené ptačí oblasti Natura 2000. Podle § 26 zák. 114/92 Sb. je mimo jiné na celém území chráněných krajinných oblastí zakázáno :

- zneškodňovat odpady mimo místa vyhrazená se souhlasem orgánu ochrany přírody,
- tábořit a rozdělávat ohně mimo místa vyhrazená se souhlasem orgánu ochrany přírody,
- vjíždět a setrvávat s motorovými vozidly a obytnými přívěsy mimo silnice a místní komunikace a místa vyhrazená se souhlasem orgánu ochrany přírody, kromě vjezdu a setrvávání vozidel orgánů státní správy, vozidel potřebných pro lesní a zemědělské hospodaření, obranu státu a ochranu státních hranic, požární ochranu a zdravotní a veterinární službu,
- pořádat automobilové a motocyklové soutěže (organizované i neorganizované), atd.

Vykonává-li někdo ve zvláště chráněném území, označeném smluvně chráněném území, evropsky významné lokalitě nebo ptačí oblasti činnost zakázanou nebo vykonává-li činnost, pro kterou je vyžadován souhlas orgánu ochrany přírody, bez tohoto souhlasu, může orgán ochrany přírody za takovou činnost uložit pokutu

právnícké osobě až do výše 2.000.000,-Kč (§ 88/2 písm. n)

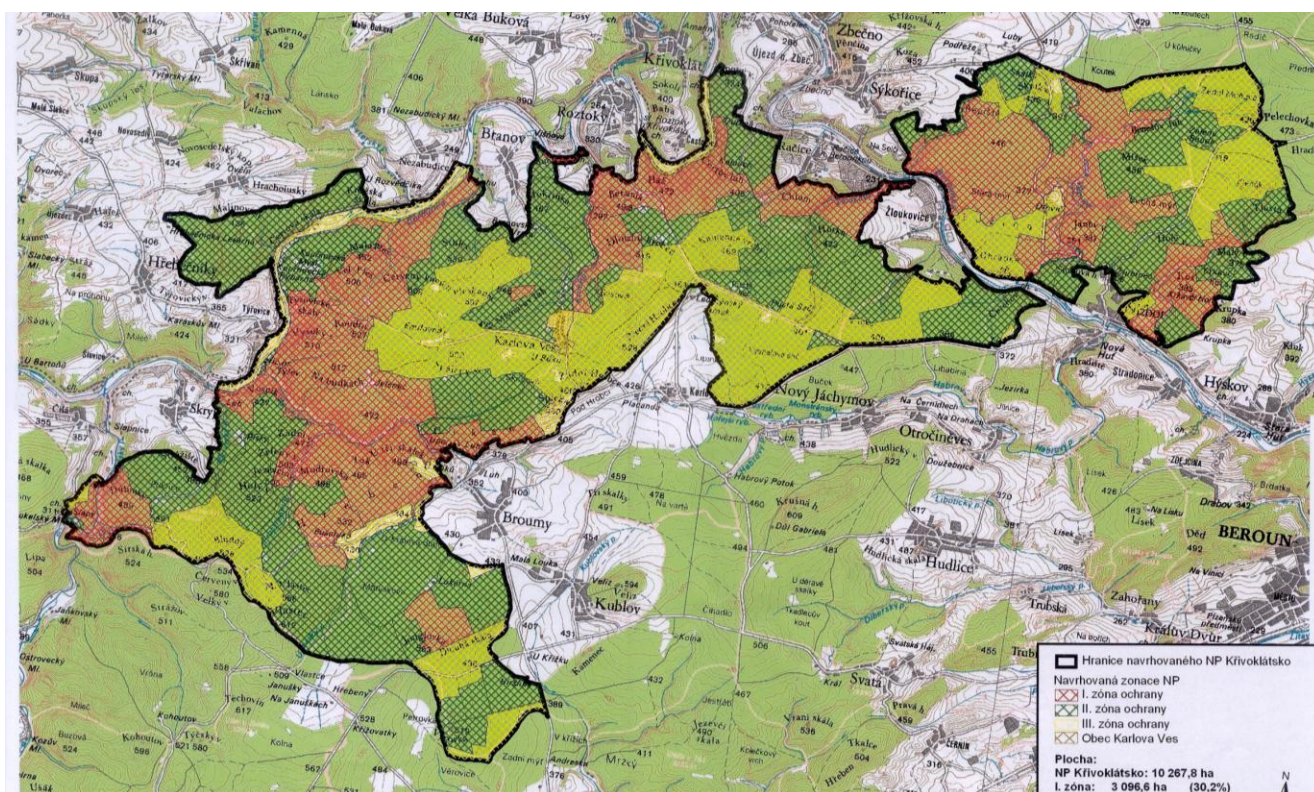
fyzické osobě až do výše 100.000,-Kč (§ 87 odst. 3 písm. n)

Obecní zastupitelstvo tomuto problému věnuje velkou pozornost. Tak, jak jsme to učinili v předešlém roce, chceme i letos uspořádat akci na vyčištění míst nepovolených skládek a to alespoň v rozsahu našich sil. Uvítáme přitom pomoc každého občana. Jen v minulém roce jsme na okraji obecního lesa a v prostorách šachty a za ní nasbírali neuvěřitelné množství nejrůznějšího odpadu včetně televízí, dílů z trabantů atd. Z poslední doby jsem byl doslova šokován, že se najde někdo, kdo je schopen v místě tak krásné přírody, jako je za Velizem (hned vedle boudy mysliveckého sdružení) vyhodit neuvěřitelný nepořádek. S ohledem na obsah nalezených písemností tuto událost dáváme do souvislosti s odcizením dvou popelnic, ke kterému došlo u broumské školy. Někteří lidé dokonce svůj odpad odhazují pod malou skalku V Hoře.

Proto vyzývám nejen k ohleduplnosti k naší jedinečné krajině a přírodě, ale i ke všímavosti k tomu, zda a kdo naši krajinu tímto způsobem poškozují. Nechce se mi totiž věřit, že by to mohl být někdo, kdo v Kublově žije.

Národní park

Pro nikoho jistě není tajemstvím, že vrcholil přípravy pro vydání zákona, kterým bude vyhlášen Národní park Křivoklátsko (dále jen NP). Pro úplnost uvádím, že i nadále zůstane CHKO Křivoklátsko a NP bude zahrnovat jen její část. V současné době se stále vyvíjí názory, jakou část CHKO by měl NP zahrnovat. V jednom z posledních návrhů NP zahrnuje les pod Kublovem tj. od Broum podél silnice



směrem ke Křížku, kolem obecního lesa k hájovně Hiršliny a dále ještě několik set metrů při pravé straně silnice směrem na Březovou. V NP se tak ocitne i Dlouhá skála, kde je dokonce počítáno s I. zónou ochrany. Jelikož Ministerstvo životního prostředí minulý týden zahájilo komunikaci s dotčenými obcemi, přičemž naši obec pominulo s tím, že NP nezasahuje katastr Kublova, ostře jsem se proti tomuto postupu ohradil v dopise adresovaném náměstkovi ministra ŽP. Jsem totiž přesvědčen, že při posuzování dotčenosti obcí se nemůže vycházet jen z katastrálních hranic, případně z vlastnických vztahů, ale že je nutno vzít v úvahu, nakolik se záměr dotkne života obce, jejích občanů, včetně práv založených zákonem o lesích. I když já sám jsem myšlenky NP nakloněn, považuji za svou povinnost zajistit pro naše občany stejná práva, jako je tomu u občanů obcí, které jsou za dotčené považovány. V odpovědi jsem dne 3.4.2009

dostal pozvání na jednání s panem ministrem Bursíkem a při jednání v sídle CHKO ve Zbečně se mi dostalo ujištění, že s námi budou nadále záležitosti NP projednávat.

Obecní rozhlas

Téměř před třemi lety byl do naší obce v rámci jednoho z programů Mikroregionu Hudlicko nainstalován nový obecní rozhlas. Jedná se o moderní technologii, kdy rozhlasovou ústřednu nahradil počítač se speciálním programem, který umožňuje nejen příslušnou relaci připravit, ale i naprogramovat její odvysílání v předem určených časech. Při ozvučení jsou používány bezdrátové hlásiče. Stávající drátové rozvody včetně původních amplionů již tento rozhlas nepoužívá. Jelikož však tento rozhlas nebyl zatím používán a v průběhu doby došlo i k poškození některých hlásičů, bylo u dodavatelské firmy zajištěno jeho zprovoznění. V současné době je k hlášení používán výhradně tento rozhlas. Stále se však vyskytují vady, jejichž odstranění chci zajistit dříve, než nám na podzim projde záruční doba. V průběhu provozu se pak projeví i vady původního projektu, kdy některé části Kublova nejsou dostatečně ozvučeny např. střed Průhonu a místo za obecním úřadem. Tyto nedostatky chceme odstranit nainstalováním dalších hlásičů. Prosím občany, aby mně upozornili na místa se špatnou slyšitelností.

Nákup a prodej pozemků

Obec Kublov zakoupila od Tělovýchovné jednoty Sokol Kublov louku vedle rybníka. Tento prostor bude po dobu stavby kanalizace používán jako dočasné úložiště zeminy a po dobudování stok je naším záměrem na tomto místě vybudovat plochu pro kulturní akce pořádané v obci, popř. též dětské hřiště.

Zastupitelstvo obce rozhodlo o ceně pozemků u Hlinovky, kdy tyto budou pro případ vybudování inženýrských sítí nabízeny za cenu 800,-Kč/1m². Případný prodej je však odvislý od vybudování inženýrských sítí.

Opravy a údržba, ostatní

V měsíci únoru obec provedla opravu veřejného osvětlení.

Na hřbitově jsme nechali zhotovit dvě hradbičky, jejichž smyslem je omezit pronikání lesní zvěře do prostor hřbitova.

Obec Kublov podala v měsíci březnu žádost o poskytnutí dotace na opravu garáže používané SDH Kublov.

Obec Kublov podala přihlášku do Svazu měst a obcí České republiky.

Kultura

Dne 14. března 2009 se Na Slovance tradičně uskutečnil již 6. obecní ples. Věříme, že se všichni hosté a příznivci Kublova dobře bavili.

V pondělí dne 13.4.2009 od 15 hodin se uskuteční v kostele Sv. Jana Křtitele na Velízu Velikonoční koncert, na kterém vystoupí smíšený pěvecký sbor KUBR pod vedením sbormistra Jindřicha Marka. Srdečně zveme všechny občany a děkujeme za pomoc při přípravě panu Františku Kodetovi.

Očkování psů

Dne 15. dubna 2009 od 17:30 hod. před obecním úřadem v Kublově provede MVDr. Hamouz očkování psů, cena je 90,-- Kč/1 psa.

Sběr nebezpečného odpadu a šatstva

Dne 23.5.2009 bude v naší obci proveden sběr nebezpečného odpadu, čas sběru bude ještě upřesněn.

Dne 25.4.2009 se uskuteční Humanitární sbírka pro Diakonii Broumov. Může se odevzdávat letní, zimní oblečení, lůžkoviny, prostěradla, ručníky, záclony, látky, domácí potřeby - nádobí bílé i černé, skleničky, vše funkční. Péřové a vatované přikrývky, polštáře deky. Sběr proběhne v budově kina od 09.00 do 11.00 hod.

Výstavba kanalizace splaškových vod

Jak jste si povšimli, již v prosinci byla zahájena stavba čističky odpadních vod pod objektem bývalého ZD Kublov a započaly práce na jednotlivých stokách. Nemohu zde vyjmenovat vše, co bylo nutno v posledních dvou měsících v této souvislosti vykonat, aby byl zajištěn nerušený průběh výstavby. Předně jsme v uplynulých dnech museli znovu aktualizovat podklady pro Státní fond životního prostředí. V průběhu měsíce dubna očekáváme uzavření dohody o čerpání prostředků z dotace.

Dále bylo třeba vyřešit velice nepříjemnou okolnost týkající se požadavku na tzv. homogenizaci vozovek po uložení stok do komunikací III. třídy. Nechali jsme si zpracovat nabídku a zjistili, že tento požadavek by obec přišel cca na 3,5 mil. Kč, kdy se s touto položkou v rozpočtu kanalizace nepočítalo, nebyla předmětem žádosti o dotaci a musela by být plně hrazena obcí. Při hledání možností jak situaci



řešit jsem zjistil, že k požadavku na provedení homogenizace vozovky existuje alternativa, se kterou je počítáno i v ceníku vydaném rozhodnutím Rady Středočeského kraje. S využitím této skutečnosti se nakonec podařilo uzavřít smlouvy, které s homogenizací nepočítají, kdy obec za její neprovedení podle zmíněného ceníku zaplatí částku 170.000,-Kč. Tímto řešením se podařilo obec vyvést z těžko řešitelné

situace a uchránit ji od výdaje ve výši cca 3.4 mil. Kč, na který prostředky neměla.

Samotná stavba železobetonových konstrukcí čistírny odpadních vod je již v samém závěru. Osazena byla i přečerpávací stanice. Stavba ČOV je podle závěru z posledního kontrolního dne připravena pro zahájení montáže technologie čističky. Poněkud horší je situace při budování stok, kdy původním záměrem bylo vybudovat stoky „v loukách“ ještě před jarním obdobím. Průběh jara a vysoké hladiny spodních vod však byly důvodem pro dočasné pozastavení práce na těchto stokách. Se započítáním práce v komunikacích se počítá od května. Práce započnou ve směru od Broum.

Další žádost o dotaci

Na dofinancování stavby kanalizace se obec rozhodla podat žádost o další dotaci, neboť i stávající spoluúcast ve výši cca 7 mil. Kč je nad možnostmi obce. V současné době se zpracovávají podklady pro tuto žádost.

Domovní přípojky

Již v minulém roce jste byli informováni o záměru obce pomoci vlastníkům nemovitostí při budování domovních přípojek. Připomínám, že povinnost k připojení na kanalizaci se opírá o zákon o vodovodech a kanalizacích č. 274/2001 Sb. Většina vlastníků využila nabídku obce a ta jim vyřídila na Stavebním úřadě v Králově Dvoře územní souhlasy pro zhotovení těchto přípojek. V této souvislosti upozorňuji ty, kteří si vydání územního souhlasu zajišťovali sami, že příslušné rozhodnutí musí spolu s žádostí o připojení na kanalizační řad doručit obci jako investorovi a budoucímu vlastníku kanalizace. Nelze se domnívat, že samotný územní souhlas bude podkladem pro jednání vlastníka nemovitosti přímo s dodavatelem stavby. Dodavatel stavby „vysadí“ odbočky z hlavního řadu jen podle dokumentace vypracované projektantem a podle jím zpracovaných podkladů a dat (místo, směr, cílová výška atd.). Předpokladem připojení na kanalizaci u těch, kteří si územní souhlasy opatřovali sami, popř. připojení do projektu nezahrnutých novostaveb (poslední č.p., se kterým projekt počítal je 280) je **nezbytná**

součinnost vlastníka s obcí, která na základě jeho žádosti nechá údaje nezbytné pro zhotovení přípojky zaznamenat do příslušné dokumentace. Obdobně, pokud se vlastník rozhodl ke změně v situování přípojky oproti již vydanému územnímu souhlasu a jejímu zakreslení v dokumentaci, je nezbytné takovou věc projednat s obcí a projektantem.

Zastupitelstvo obce rozhodlo, že v řešeném území zajistí dovedení přípojky až na hranici pozemku (co se touto hranicí rozumí je vysvětleno dále – viz místo připojení).

Každý vlastník si pak rozhodne, jakým způsobem bude řešit napojení svého domu včetně osazení revizní šachty. Původně obec uvažovala, že od každého vlastníka vybere zálohu nejméně 10.000,-Kč a zajistí pro každého dotažení přípojky až po revizní šachtu. V té době ještě obec nevěděla, kdo bude dodavatelem stavby, zda bude vůbec ochoten na pozemcích jednotlivých vlastníků přípojky budovat a pokud ano, za jakých podmínek. Ohledně této věci předcházelo několik jednání s dodavatelem stavby, který předložil i cenové podmínky, za kterých je ochoten přípojky vlastníkům budovat. Podle této nabídky je dodavatel, obchodní společnost Strabag a.s., ochotna osadit revizní šachtu pouze v provedení doporučeném projektantem, tj. betonovou revizní šachtu o průměru 1.000 mm. Za zemní práce včetně uložení šachty a za kameninové potrubí o délce 1,5 m (revizní šachta je součástí domovní přípojky na pozemku vlastníka) je požadovaná částka 28.130,10 Kč (bez DPH). Pokud by si někdo přál, aby mu tato firma dovedla přípojku od revizní šachty až po napojení domu, stála by přípojka při celkové délce 8 m částku 57.234,84 s DPH. S ohledem na počet přípojek by pak při takovéto ceně byla obec nucena vyhlašovat další výběrové řízení, pokud by za občany měla uzavřít smlouvu na jejich vybudování. Navíc by se vystavila nebezpečí, že by řada občanů namítala, že si dokážou přípojku zajistit za nižší cenu. Právě z těchto důvodů bylo nakonec zastupitelstvem rozhodnuto, že obec zajistí přípojky jen po hranice pozemků, neboť při budování této jejich části je třeba dodržet časovou souslednost s ostatními pracemi včetně obnovy konstrukce vozovek a jejich konečnou úpravu dle požadavku příslušného správce komunikace (pozdější připojování do kameninového řadu je finančně náročné).

Bude tedy na vůli vlastníka každé nemovitosti, zda se rozhodne nechat si přípojku zhotovit od stejné firmy, která pro obec zajišťuje stavbu kanalizace, případně zda si její vybudování na svém pozemku zajistí jinak. Může se tedy i rozhodnout, zda si od této firmy nechá udělat jen část přípojky včetně revizní šachty, nebo přípojku celou. Firma Strabag a.s. je připravena přijímat v této souvislosti zakázky od jednotlivých vlastníků a budovat jejich přípojky tak, jak bude stavba pokračovat za podmínky, že jim bude vlastníkem předem zaplacená sjednaná cena díla.

Obec žádným způsobem nehodlá omezovat vlastníky v tom, pro jaké řešení se na vlastním pozemku rozhodnou popř. od jaké firmy si nechají přípojku na svém pozemku zhotovit. Obec je připravena zprostředkovat nabídky adresované občanům od každé firmy, která o to projeví zájem.

Při realizaci přípojek je však nutno vycházet jednak ze schválené projektové dokumentace a z územních souhlasů. Každá přípojka musí být až po revizní šachtu zhotovena kameninovým potrubím o průměru 200 mm. Projektant důrazně doporučuje, aby přípojky byly osazeny revizními šachtami v betonovém provedení o průměru 1.000 mm. Je na každém vlastníku, zda se rozhodne i mezi revizní šachtou a domem napojení provést v kamenině či v umělé hmotě v provedení pod zem. Průměr tohoto potrubí by neměl být menší než 150 mm (spád minim. 2%), při menším sklonu se doporučuje průměr 200 mm (při spádu minim. 1%). Důrazně upozorňujeme, že veškeré spoje musí být vodotěsné. Rozhodně nelze pro přípojku použít potrubí, která vodotěsnost nezaručují. Dále je nutné, aby každý vlastník zajistil, že na splaškovou kanalizaci budou napojeny veškeré odpady z domu tj. jak ze záchodů, tak z prádelny a koupelny a kuchyní. Naprosto nepřipustné je, aby odpadní vody z koupelny a prádelny byly odděleně vypouštěny do dešťové kanalizace a stejně tak je nepřipustné, aby tyto odpady vlastník likvidoval vypouštěním byt' na svůj pozemek. Naopak rozhodně nelze do splaškové kanalizace vypouštět dešťové vody nebo vypouštět bazény, což by vedlo k havárii na čistírně a následnému vzniku značné škody. Do splaškové kanalizace nelze odvádět splaškové vody ze stávajících žump a septiků.

Na obec i projektanta se často obracejí občané s dotazem, zda je nezbytné revizní šachtu budovat, že od kohosi slyšeli, že snad být nemusí atd. Osazení revizních šachet není samoúčelné a tento požadavek rozhodně nebyl nastolen jen k navýšení nákladů jednotlivých přípojek. Revizní šachta totiž představuje jediné servisní místo pro řešení havarijních situací přípojky. Dalším důvodem je, že řada, zejména starších domů nemá provedeno odvětrání svých rozvodů, což by při současné neexistenci revizní šachty

mohlo vést k velmi nepříjemné události v podobě výronu plynů v prostorách domu. Podle § 18 odst. 2 zák. č. 274/2001 Sb. je vlastník (pozdější odběratel) povinen v místě a rozsahu stanoveném kanalizačním řádem kontrolovat míru znečištění vypouštěných odpadních vod do kanalizace, což si lze bez existence revizní šachty dost těžko představit. Dalším a nikoli posledním důvodem jsou i požadavky provozovatelů kanalizací na servisní místa. Obec se do konce dubna bude muset rozhodnout, jaký model při provozování kanalizace zvolí. Ať už bude kanalizaci provozovat sama, nebo prostřednictvím provozovatele vzešlého z výběrového řízení, je nutno vycházet z důvodně očekávaných nároků provozovatele na určitý standard a kvalitu provedení přípojek, jejich soulad s územními souhlasy a možnost mít k dispozici servisní místo při řešení problému konkrétní přípojky. Mohlo by se totiž stát, že budoucí provozovatel diletantsky provedené přípojky k provozování nepřevzme. Mimořádné situace je nutno řešit s projektantem a s obcí. Výjimečně nebudou osazovány revizními šachtami pouze ty přípojky, kde je to z technického hlediska vyloučeno (např. stavba těsně sousedí s komunikací, ve které je uložen kanalizační řad) popř. pokud servisní místo bude zajištěno jiným srovnatelným způsobem.

Další diskutovanou otázkou je druh revizní šachty. Projektant doporučuje provedení v betonu a průměr 1.000 mm. Firma Strabag a.s. ani jiné řešení ve své nabídce nemá s odůvodněním, že je to jediné osvědčené řešení, při kterém nehrozí komplikace způsobené tlakem podzemních vod. V této otázce je tedy na vlastníku nemovitosti, zda se ohledně výběru druhu revizní šachty rozhodne pro jiné řešení, než které je doporučeno projektantem. Samozřejmě existuje mnoho druhů umělohmotných šachet. Pokud se vlastník pro takové řešení rozhodne, doporučuje se výběr průměru šachty nejméně 600 mm, neboť do užších šachet je přístup z pochopitelných důvodů omezen. Šachta by měla být v provedení do betonu a při jejím „obetonování“ je třeba důsledně dodržet doporučené technologické postupy včetně řádného obetonování dna šachty. Je však třeba počítat s rizikem, že zejména při nedokonalém provedení v kombinaci s vysokou hladinou podzemní vody v konkrétním místě se může stát, že taková šachta může tzv. vyplavat nebo může dojít k její deformaci. Proto by se měl před výběrem řešení každý vlastník vždy poradit s odborníkem v příslušném oboru. Musí také počítat s tím, že případné komplikace jsou pouze jeho rizikem. V úvahu by měl vzít též to, zda revizní šachta bude umístěna v místě, které se bude přejíždět vozidly a tomu přizpůsobit i řešení revizní šachty.

Pro ty, kteří se rozhodnou pro doporučenou betonovou revizní šachtu, avšak chtějí si vše zajistit svépomocí nebo prostřednictvím jiného dodavatele jsme zajistili možnost zakoupit betonovou šachtu za výhodnějších podmínek cca za částku do 11.000,-Kč včetně dovozu a složení šachty na pozemku vlastníka.

V současné době probíhá ověřování u některých domů, zda je bude možno napojit tzv. samospádem, popřípadě zda budou jejich vlastníci nuceni zajistit přečerpávání splašků. Ti, kdo s ohledem na umístění odtoků z domu mají v tomto směru pochybnosti, zda se s využitím spádu do kanalizace dostanou, měli by neodkladně výškové poměry své přípojky ověřit přeměření nadmožské výšky dna svých odtoků (např. prostřednictvím geodeta) a poté kontaktovat projektanta ing. Bulína, tel. 311585137 nebo 241410433. Obec bude hledat cesty jak pomoci občanům, kteří budou muset splašky přečerpávat. V této souvislosti však připomínáme, že cílem budované kanalizace není odkanalizování jakékoli sklepní či suterénní místnosti v domě a případná pomoc se bude týkat jen nemovitostí, kde bez přečerpávání není odkanalizování bytů možné jiným způsobem zajistit.

Po vybudování kanalizačních řadů a obnovení konstrukce a povrchů vozovek bude vyhlášena **stavební uzávěra nejméně na dobu 5 let**. Už proto doporučujeme, aby každý vlastník řešil svou zákonem uloženou povinnost k připojení v bezprostřední návaznosti na budování kanalizace v obci.

Příspěvek za připojení

Zastupitelstvo obce na svém 15. veřejném zasedání rozhodlo o výši příspěvku, který bude od vlastníků nemovitostí vybírán za připojení nemovitostí na kanalizaci splaškových vod. Výše příspěvku za připojení byla stanovena částkou :

8.000,-Kč, pokud bude v řešeném území a v průběhu výstavby kanalizačních řadů připojována již existující či rozestavěná stavba,

20.000,-Kč v ostatních případech (příspěvek v této výši bude vybírán např. za připojení nezastavěného pozemku, který již nyní lze zastavět stavbou rodinného domu, avšak za podmínky, že se nachází v řešeném území).

Takto stanovená výše příspěvků se netýká průmyslové zóny v objektu bývalého ZD (toto území nebylo řešeno), kde se předpokládá dohoda o podmínkách s vlastníky podle konkrétní situace a řešení.

Místem připojení se pro tyto účely rozumí místo v trase přípojky, schválené v územním souhlasu (ke kterému i obec Kublov vydala souhlasné stanovisko) a to na hranici pozemku vlastníka, nebo na hranici pozemku sousedícího s pozemkem komunikace, ve které je uložen kanalizační řad v případě, kdy vlastník nemovitosti k připojení použije průchod přes cizí pozemek (např. na základě smlouvy o zřízení věcného břemene); v takovém případě obec zajistí pouze dovedení k tomuto v pořadí prvému cizímu pozemku.

Tam, kde přípojka není vedena nejkratší možnou trasou od řadu kolmo na s komunikací sousedící pozemek, popřípadě u rekreačních objektů nacházejících se v řešeném území a u přípojek měněných k žádosti vlastníka, jakož i u přípojek obzvlášť těžce řešitelných či ekonomicky náročnějších se předpokládá individuální projednání řešení mezi vlastníkem a obcí, včetně dojednání podmínek realizace.

Jelikož není možno postihnout veškeré eventuality, vyhrazuje si obec v jednotlivých případech navržení řešení vycházejícího z konkrétních podmínek, pokud to okolnosti odůvodní.

Příspěvek v sobě mimo jiné zahrnuje i náklady na vybudování části přípojek po místo připojení. S ohledem na plánovanou stavební uzávěru po obnově povrchů komunikací by se i vlastníci stavebních parcel v ul. Zátíší měli co nejdříve vyjádřit, zda hodlají své dosud nezastavěné pozemky připojit na kanalizační řad.

Ten, kdo příspěvek v požadované výši a době zaplatí, bude následně osvobozen od povinnosti platit poplatek za zhodnocení nemovitosti stanovený pozdější vyhláškou obce.

Ten, kdo příspěvek nezaplatí, bude mít v souladu se zákonem o místních poplatcích podle obecně závazné normy v podobě vyhlášky uloženu povinnost zaplatit poplatek za zhodnocení nemovitosti možností jeho připojení na stavbu kanalizace (§ 10c zák. 565/90 Sb.); při určení výše poplatku se bude vycházet ze znaleckého posudku, kterým bude zjištěn rozdíl mezi cenou pozemků před a po vytvoření podmínek pro připojení na splaškovou kanalizaci.

K četným dotazům občanům sdělují, že shora uvedený příspěvek již můžou zasílat na náš účet (viz dále) popř. v hotovosti na obecním úřadě.

Co jako vlastník stavby zaplatím, co musím udělat a co mohu očekávat :

- 1) do konce května 2009 zaplatím příspěvek obci ve výši 8.000,-Kč (bezhotovostně na č.úctu **43-2340350217/0100, variab. symbol číslo domu**, pokud číslo popisné obsahuje písmeno, použije se jako var. symbol jen číslo zvýšené o 1000), **do zprávy pro příjemce** je nutno vždy uvést **celé jméno vlastníka** (spoluvlastníka) připojované nemovitosti.
- 2) přípojku budu mít dovedenu až do místa připojení tj. na hranici mého pozemku (pokud se nejedná o případ, kdy je má přípojka vedena přes další cizí pozemek), za to zaplatím příspěvek ad 1), nic dalšího za dovedení „kanalizační trubky“ už nebudu muset obci zaplatit (pokud se nejedná o výjimečnou situaci popsanou v předchozím textu),
- 3) pokud jsem vlastník později kolaudované novostavby (mé č.p. je 281 a vyšší, musím si neprodleně zajistit územní souhlas na stavebním úřadě v Králově Dvoře, obec se k žádosti o jeho vydání vyjadřuje),
- 4) pokud jsem si územní souhlas zajišťoval sám, musím doručit jeho kopii (pokud se tak již nestalo) na obec spolu se žádostí o připojení,

- 5) pokud chci provést změnu v umístění přípojky oproti již schválené dokumentaci (či územnímu souhlasu), musím neprodleně věc projednat s projektantem ing. Bulínem, změna je možná jen se souhlasem obce,
- 6) musím vědět, zda s ohledem na umístění všech mých (!!!) vývodů odpadů z domu půjde tyto po spádu napojit do kanalizace, nebo zda budu muset mít čerpadlo; pokud mám v této otázce důvodné pochybnosti, musím si neprodleně zajistit odborné přeměření např. geodetem a při zjištění problému kontaktovat projektanta ing. Bulína,
- 7) musím od hranice svého pozemku až do revizní šachty (cca 1,5 m) zajistit připojení kameninovou trubkou o průměru 200 mm (revizní šachta je umístěna na mém pozemku),
- 8) musím se rozhodnout, zda si nechám od firmy stavějící kanalizaci zhotovit přípojku na svém pozemku až do domu, nebo zda si od této firmy nechám udělat jen připojení po revizní šachtu (včetně této šachty), popřípadě zda si nechám jen dopravit doporučenou betonovou revizní šachtu a její uložení a další část přípojky si zajistím u jiné firmy nebo si ji zhotovím sám. Pokud budu chtít využít nabídku Strabaku a.s., musím tak udělat včas, než se kolem mého domu bude kanalizace budovat.
- 9) pokud se rozhodnu pro umělohmotnou revizní šachtu, měl bych si posoudit rizika vyplývající z výše hladiny podzemních vod a věnovat pozornost její správné instalaci. Pokud si jen nechám dovést betonovou revizní šachtu a chtěl bych si přípojku budovat sám, musím počítat s tím, že se bez mechanizace při jejím uložení neobejdu (váha spodního dílu cca 1,5 t).
- 10) záleží na mě, zda na přípojku mezi domem a revizní šachtou použiju potrubí z kameniny nebo umělé hmoty, musí to být potrubí v provedení pod zem a všechny spoje musí být vodotěsné, nejmenší průměr 150 mm při minimální sklonu 2%, při menším sklonu nebo delší vzdálenosti se doporučuje 200 mm, kdy při tomto průměru je minimální sklon 1 %.
- 11) musím napojit všechny odpady z domu, i když se jedná např. o odpad z kuchyně, pračky, vany či umyvadla,
- 12) nesmím do splaškové kanalizace odvádět dešťovou vodu ani vypouštět bazény či jiné nádrže
- 13) nesmím splašky do kanalizace odvádět ze žumpy či septiku
- 14) potrubí musí být uloženo v takové hloubce, aby nezamrzlo.

Zejména občané Malé Louky by si urychleně měli ujasnit budování svých přípojek, neboť právě tam stavba kanalizace započne.

Není třeba připomínat, že stavba kanalizace je obrovskou příležitostí nejen pro obec, ale i pro každého občana. Doufám, že i Ti, kdo budou zpočátku žehrat nad určitým nepohodlím a vynaloženými náklady si rychle uvědomí, jak obrovský vliv bude mít tato stavba na naše bezprostřední okolí a přírodu, na jejich vlastní náklady (při řádné likvidaci odpadních vod) a v neposlední řadě na hodnotu jejich vlastních nemovitostí. Nechci příliš zdůrazňovat, jaká tíha odpovědnosti a nároků vyvstala před zastupiteli obce při ekonomickém a organizačním zvládnutí této akce. Při oboustranném pochopení jsme připraveni Vám pomoci radou při řešení Vašich problémů, na které v průběhu výstavby kanalizace či Vašich přípojek narazíte. Bez Vaší vstřícnosti, iniciativy, pochopení a pomoci si však lze úspěch této historicky největší akce dost těžko představit.

* * *

Klub Matýsek se přestavuje

V prosinci 2007 se sešlo dvanáct žen různého věku se záměrem založit v naší obci klub, který by organizoval různé aktivity pro maminky s dětmi. Zpočátku klub Matýsek působil pod základní organizací Českého červeného kříže v Broumech a pod jeho hlavičkou jsme organizovaly naše první akce – jarní dílničky, cvičení s Jarmilou Nebesářovou, dopravní soutěž a exhibiční fotbalové utkání muzikálových hvězd divadla Broadway a Hybernia proti TJ Broumy. Během prázdnin jsme sepsaly stanovy a požádaly o registraci občanského sdružení. Občanské sdružení Klub Matýsek vzniklo dne 15. srpna 2008 registrací u Ministerstva vnitra ČR. V současné době má naše občanské sdružení deset členek.

Klubovna občanského sdružení se nachází v budově Obecního úřadu v Broumech (vedle pošty). Místnost bývalého mandlu, která později sloužila jako kancelář, jsme získaly od obce Broumy a pod rukama Miloše a Veroniky Lejskeových se proměnila v nádhernou klubovnu plnou barev. Zpočátku byla klubovna pro veřejnost otevřena dva dny v týdnu – v úterý dopoledne a ve čtvrtek odpoledne, kdy probíhaly tvořivé čtvrtky pro šikovné dětské ruce. Bohužel se náš záměr mít v obci místnost, kde budou mít maminky možnost si popovídat, děti si pohrát, seznamovat se mezi sebou, zvykat si na kolektiv ještě dřív, než půjdou do školky, nesetkal se širším zájmem. V současné době je klubovna využívána pro schůze našeho občanského sdružení, konají se v ní dílničky a od 25. února 2009 zde organizujeme hudební školičku pro děti od 3 let pod vedením Marka Jonáše (kapelníka hudební skupiny POKUS). Zájemci o hudební školičku se mohou stále hlásit na tel. číslo 725 820 770 nebo e-mailu: klubmatysek@email.cz

Přehled plánovaných akcí na první pololetí roku 2009:

21.3.2009	Cvičení s Jarmilou Nebesářovou, tentokrát s malými míči
28.3.2009	Dílnička - Zdobení velikonočních vajíček s dětmi
4.4.2009	Dílnička – pletení pomlázek
18.4.2009	Kurz břišních tanců
25.4.2009	Dopravní soutěž pro děti
9.5.2009	Staročeské máje – taneční vystoupení dětí
27.6.2009	Pohádkový les a vystoupení hudební skupiny POKUS

Začátky konání jednotlivých akcí včas upřesníme.

Za Klub Matýsek Petra Fialová

Inzerce



Dovoz zdarma!

KRMIVO PRO PSY

velmi kvalitní, čerstvé, přímo od výrobce, stejná třída jako např. Acana, Purina, Calibra, Proplan...

Fitmin - malá plemena - 3 kg - **201 až 207 Kč**
Fitmin - střední plemena - 15 kg - **790 až 915 Kč**
Fitmin - obří plemena - 15 kg - **890 až 950 Kč**
Dibaq - Ekonomické balení 20 kg - **350 Kč**

Dále nabízíme: granule Fitmin pro kočky, konzervy a maso pro psy i kočky.
Kompletní katalog a ceník Vám zašleme, vzorky krmiva na ochutnání vám rádi dovezeme.
tel: 603 460 024 , 311 585 490
Krmivo vozíme zdarma až do domu!

Nemáte dostatek peněz na financování své kanalizační přípojky?

Je tady jednoduché řešení - půjčka od LIŠKY, tedy od Českomoravské stavební spořitelny. Bližší informace získáte na poště Kublov tel.311585190 nebo u obchodního zástupce ČMSS pí. Čížkové tel. 606634606.

* * *

Osobní sdělení

Děkuji všem spoluobčanům, kteří po úraze mého syna, Jiřího Holečka, projeví porozumění a pochopení, za jejich finanční příspěvky zaslané na konto založené Obcí Kublov

Petr Holeček, Kublov

Pozn. redakce, příspěvky lze J. Holečkovi stále zasílat na č. účtu : **43-2033220287/0100**